



COMUNE DI POLLENA TROCCHIA
PROVINCIA DI NAPOLI
SETTORE AMBIENTE – PROTEZIONE CIVILE – SERVIZI CIMITERIALI -
AUTOPARCO

SERVIZI INTEGRATI PER L'AMBIENTE -
POTATURA, MANUTENZIONE DEL VERDE PUBBLICO,
PULIZIA DELLE STRADE ED AREE COMUNALI CON
SPAZZAMENTO

CAPITOLATO SPECIALE D'APPALTO

Il Responsabile ad interim del V Settore
Arch. Giuseppe D'Angelo



COMUNE DI POLLENA TROCCHIA
PROVINCIA DI NAPOLI
SETTORE AMBIENTE – PROTEZIONE CIVILE – SERVIZI CIMITERIALI -
AUTOPARCO

PARTE PRIMA

NORME GENERALI

ARTICOLO 1: ASSUNZIONE E ESERCIZIO DEI SERVIZI

Oltre alle disposizioni del presente Capitolato, devono essere osservate tutte le leggi e regolamenti disciplinanti la materia. L'affidataria avrà inoltre l'obbligo d'osservare tutte le disposizioni contenute in Leggi e nei regolamenti che potrebbero essere emanati nel corso del contratto, comprese le norme regolamentari e le ordinanze sindacali inerenti ai servizi in appalto, senza alcun costo aggiuntivo .

Il Comune si riserva la facoltà di affidare, mediante trattativa privata, servizi complementari o nuovi, ai sensi dell'art. 57 del D.Lgs. 163/2006.

Durata del servizio: anni 2 (due)

L'importo complessivo del servizio (importo a base d'asta) ammonta ad € 220.660,00 + IVA 10%

Categoria dei servizi ai sensi della tab IIA del D.Lgs. 163/2006.-

ARTICOLO 2: OGGETTO DELL'APPALTO

Il presente Capitolato nonché gli allegati "A", "B" e "C" vengono redatti con l'obiettivo di omogeneizzare le modalità operative concernenti il servizio di manutenzione verde pubblico, potatura, pulizia cimitero e spazzamento manuale di tutti i marciapiedi ed aree pubbliche, manutenzione verde pubblico e pulizia cimitero.

A tal fine il presente Capitolato nonché l'allegato A definiscono i servizi che verranno svolti con le modalità prescritte agli articoli successivi.

ARTICOLO 3: ESECUZIONE DEI SERVIZI

Tutti i servizi, indicati nel presente Capitolato, si svolgeranno esclusivamente nell'ambito del territorio comunale. Nell'ottica di una puntuale ottimizzazione dei servizi, sia nella fase di avvio che durante il corso dell'appalto, è obbligo dell'affidataria, a propria cura e spese, e senza



COMUNE DI POLLENA TROCCHIA
PROVINCIA DI NAPOLI
SETTORE AMBIENTE – PROTEZIONE CIVILE – SERVIZI CIMITERIALI -
AUTOPARCO

richiedere alcunché all'Amministrazione comunale, attuare gli eventuali aggiustamenti o le modifiche di modesta entità, l'utilizzo di mezzi, attrezzature od altro non previsti dal presente Capitolato ma da intendersi comprese nel canone generale corrisposto.

ARTICOLO 4: CARATTERISTICHE DEI SERVIZI

L'affidataria è sempre responsabile, sia di fronte all'Amministrazione comunale che a terzi, dell'esecuzione dei servizi di cui al presente capitolato; per nessun motivo, salvo in casi di forza maggiore debitamente constatati e denunciati, i servizi di cui all'appalto potranno subire interruzioni. A tale riguardo **i servizi oggetto d'appalto sono considerati, a tutti gli effetti, servizi pubblici e per nessuna ragione possono essere sospesi od abbandonati.** In caso di sospensione od abbandono, anche di uno solo dei servizi appaltati, l'Amministrazione può sostituirsi all'appaltatrice per la continuazione del servizio, ponendo a carico della stessa ogni onere da ciò derivante, utilizzando la cauzione definitiva per incaricare altra Ditta per l'espletamento del servizio stesso.

ARTICOLO 5: DURATA DELL'AFFIDAMENTO

L'appalto ha durata di anni 2 (due), che decorre dall'affidamento del servizio.

Alla scadenza naturale del contratto l'Amministrazione Comunale sarà libera di provvedere, senza diritto alcuno da parte dell'affidataria, alla gestione dei servizi oggetto del presente capitolato, a mezzo di affidamento ad altra impresa e, comunque, nelle forme previste dalla legislazione allora in vigore.

A seguito di specifica richiesta dell'Amministrazione Comunale, l'appaltatore avrà l'obbligo di mantenere il servizio in atto per ulteriori sei mesi nelle condizioni organizzative ed economiche del presente appalto e successive modifiche ed integrazioni.

L'inizio di espletamento dei servizi è previsto anche in pendenza della stipula contrattuale.

ARTICOLO 6: OSSERVANZA LEGGI, REGOLAMENTI, DISCIPLINARE E NORME DI SERVIZIO

La Ditta appaltatrice dovrà attenersi a tutte le norme regolamentari ed alle ordinanze municipali già emanate o che potrebbero in seguito essere emanate, nel caso in cui le stesse abbiano correlazione con i servizi di raccolta e trasporto dei rifiuti solidi urbani.

Alla Ditta spetta l'osservanza di tutte le norme specifiche del presente Capitolato; per tutto ciò che non è da esso espressamente previsto, si fa riferimento alle disposizioni del Codice Civile, alle disposizioni generali regolanti la materia, alle disposizioni in materia di igiene pubblica e a quelle regolamentari.



COMUNE DI POLLENA TROCCHIA
PROVINCIA DI NAPOLI
SETTORE AMBIENTE – PROTEZIONE CIVILE – SERVIZI CIMITERIALI -
AUTOPARCO

Il Sindaco, in circostanze speciali che richiedano eccezionali provvedimenti di difesa della salute pubblica, potrà emanare speciali norme di funzionamento del servizio assunto in appalto.

ARTICOLO 7: CORRISPETTIVO DELL'AFFIDAMENTO

Per l'esecuzione dei servizi del presente Capitolato, il Comune corrisponderà all'affidataria un corrispettivo annuo di importo pari al valore indicato nel successivo art. 33 .

Il corrispettivo sopra indicato si intende remunerativo per tutte le opere, oneri e obblighi contrattuali vigenti e previsti nel presente Capitolato, compresi tutti gli oneri afferenti al personale utilizzato e conseguenti al Contratto Nazionale di lavoro del settore ed agli accordi integrativi locali preesistenti, con implicita ammissione che l'appaltatore ha eseguito gli opportuni calcoli estimativi.

Il corrispettivo comprende, oltre a tutte le spese dirette e indirette per il personale, compresi i contributi e gli accantonamenti, anche gli oneri di ammortamento dei materiali, delle attrezzature e degli impianti; esso comprende inoltre gli interessi sul capitale di dotazione, le spese di manutenzione ordinaria e straordinaria, i consumi e quanto necessario per l'espletamento dei servizi, le spese generali, gli oneri accessori, le tasse e l'utile.

ARTICOLO 8: CORRISPETTIVO - MODALITA' DI PAGAMENTO

Gli importi di cui al successivo art. 33 saranno corrisposti in rate mensili posticipate in base ai documenti contabili e con le modalità di seguito precisate.

La ditta affidataria dovrà presentare mensilmente il rendiconto dei servizi effettivamente eseguiti suddivisi per tipologie. Tale documento dovrà essere verificato dall'Ufficio preposto entro 5 giorni lavorativi dal ricevimento, il quale provvederà a liquidare le spettanze. In caso di disaccordo, anche parziale, su una o più voci, la ditta potrà formulare specifiche riserve.

Per la definizione delle controversie si applicano le modalità previste dalla Parte IV del D.Lgs. 163/06 e delle successive modifiche ed integrazioni.

Il pagamento delle spettanze verrà effettuato dall'Amministrazione Comunale con l'emissione di apposito mandato entro 30 (trenta) giorni dalla data di presentazione delle relative fatture e comunque successivamente al rilascio del D.U.R.C...

La ditta insieme alla fattura della dodicesima rata (di ogni anno) deve presentare la documentazione attestante il versamento dei contributi previdenziali e dei contributi assicurativi obbligatori per gli infortuni sul lavoro e le malattie professionali dei lavoratori dipendenti relativa all'anno di riferimento.



COMUNE DI POLLENA TROCCHIA
PROVINCIA DI NAPOLI
SETTORE AMBIENTE – PROTEZIONE CIVILE – SERVIZI CIMITERIALI -
AUTOPARCO

ARTICOLO 9: REVISIONE CORRISPETTIVO

Il prezzo di aggiudicazione dei servizi oggetto del presente appalto è assoggettato alla revisione obbligatoria prevista dall'art. 115 del D.Lgs 163/2006.

Pertanto il prezzo contrattuale, a partire dal secondo anno di appalto, a fronte di specifica richiesta dell'appaltatore, sarà soggetto a revisione annuale allo scopo di aggiornarlo in base all'andamento dell'inflazione, come previsto dall'art. 115 del D.L.vo n. 163 del 12.04.2006.

ARTICOLO 10: CAUZIONE DEFINITIVA

L'aggiudicatario, ai sensi dell'art. 113 del D.Lgs 12 aprile 2006 n. 163 dovrà prestare, entro i termini comunicati dalla Stazione Appaltante con Raccomandata A.R., cauzione definitiva pari al 10% dell'importo dei lavori. In presenza di ribasso d'asta superiore al 10%, la garanzia fidejussoria è aumentata di tanti punti percentuali quanti sono quelli eccedenti il 10%; ove il ribasso sia superiore al 20%, l'aumento è di due punti percentuali per ogni punto di ribasso superiore al 20%.

La garanzia, prestata dal fideiussore o impresa di assicurazione, dovrà prevedere espressamente la rinuncia al beneficio della preventiva escussione del debitore principale e la sua operatività entro 15 giorni a semplice richiesta scritta della stazione appaltante.

Negli altri casi la cauzione definitiva è incamerata dall'Amministrazione comunale entro 15 giorni dalla notifica del provvedimento.

Alla ditta appaltatrice incomberà l'obbligo, sotto pena di decadenza dell'affidamento dell'appalto, di reintegrare la cauzione ogni volta che ciò si rendesse necessario entro il termine stabilito nel provvedimento e comunque non oltre 15 giorni dalla notifica del provvedimento stesso.

La cauzione definitiva dovrà essere adeguata ogni qualvolta il corrispettivo vari in più del 20% rispetto a quello di riferimento per la cauzione esistente.

La cauzione definitiva viene prestata a garanzia dell'adempimento di tutte le obbligazioni nascenti dal contratto, del risarcimento dei danni derivanti dall'inadempienza delle obbligazioni stesse, del rimborso di somme eventualmente corrisposte in più dall'Amministrazione comunale, nonché della tacitazione di crediti esposti da terzi verso l'Appaltatore in relazione a lavori e/o forniture connessi con l'appalto, salva, in tutti i casi, ogni altra azione dove la cauzione non risultasse sufficiente.

La cauzione sarà svincolata alla cessazione del rapporto contrattuale. Resta però convenuto che, dopo la scadenza del contratto, la cauzione, ad insindacabile giudizio dell'Amministrazione comunale, potrà restare vincolata, in tutto o in parte, a garanzia dei diritti di eventuali creditori fino a quando la Ditta non avrà dimostrato di aver assolto ogni obbligo e tacitato ogni credito, e saranno inoltre pervenute le dichiarazioni liberatorie degli Istituti assicurativo -previdenziali.



COMUNE DI POLLENA TROCCHIA
PROVINCIA DI NAPOLI
SETTORE AMBIENTE – PROTEZIONE CIVILE – SERVIZI CIMITERIALI -
AUTOPARCO

ARTICOLO 11: SUBAPPALTO

Non è ammesso subappalto.

ARTICOLO 12: DOMICILIO DELLA DITTA AFFIDATARIA

A tutti gli effetti di legge la Ditta appaltatrice elegge il proprio domicilio legale nell'ambito del territorio comunale di Pollena Trocchia.

Inoltre, per tutta la durata del contratto ed agli effetti del servizio:

- dovrà essere facilmente reperibile al proprio domicilio ed ufficio per eventuali necessità;
- dovrà indicare il nominativo di un responsabile che dovrà essere raggiungibile 24h/24;
- dovrà disporre di un centro di rimessaggio con ufficio e recapito telefonico all'interno del Comune di Pollena Trocchia o comunque in Comuni immediatamente limitrofi.

ARTICOLO 13: RAPPORTI CON L'ENTE APPALTANTE E RESPONSABILITÀ DELLA DITTA AFFIDATARIA

La Ditta deve comunicare le generalità dei dipendenti che avranno funzione di referenti per l'Ente appaltante e, in caso di variazione, denunciarne tempestivamente la sostituzione.

Al domicilio legale, l'Amministrazione comunale, potrà far recapitare tramite FAX ordini e disposizioni. Le comunicazioni fatte ai referenti di cui sopra saranno considerate - salvo diverse disposizioni contenute nel presente capitolato - come fatte personalmente alla ditta affidataria.

Nel caso di rifiuto o di parziale adempimento a quanto richiesto, la ditta affidataria sarà soggetta alle sanzioni, previste dal presente Capitolato nonché da disposizioni di legge, pur permanendo il diritto dello stesso di produrre documentazione giustificativa da inoltrare all'Amministrazione comunale entro e non oltre il termine tassativo fissato.

La gestione dei servizi oggetto del presente Capitolato verrà effettuata dalla ditta affidataria a proprio nome, per proprio conto e spese, nonché a proprio rischio e pericolo, a mezzo di personale e organizzazione propri.

La Ditta appaltatrice non potrà pretendere compensi od indennizzi di sorta per i lavori di qualsiasi natura che, effettuati sul suolo pubblico, provocassero intralci o ritardi nell'adempimento dei servizi assunti od ostacolassero la circolazione dei suoi mezzi.

La ditta affidataria ha l'obbligo di segnalare al Settore comunale preposto tramite fax, tutte le circostanze ed i fatti che possono impedire un regolare svolgimento dei servizi del presente Capitolato; comunque la Ditta si deve adoperare affinché il servizio abbia il regolare espletamento.

La ditta affidataria risponderà interamente per ogni difetto dei mezzi ed attrezzature impiegati nell'espletamento dei servizi nonché dei conseguenti eventuali danni a persone o cose per l'intera



COMUNE DI POLLENA TROCCHIA
PROVINCIA DI NAPOLI
SETTORE AMBIENTE – PROTEZIONE CIVILE – SERVIZI CIMITERIALI -
AUTOPARCO

durata dell'affidamento, sollevando l'Amministrazione Comunale ed i suoi obbligati da ogni e qualsiasi responsabilità al riguardo.

La ditta affidataria, oltre alle Assicurazioni di legge, dovrà obbligatoriamente stipulare presso una Compagnia di Assicurazioni riconosciuta e di primaria importanza apposita assicurazione RCT/O con massimale annuo non inferiore a €**1.500.000,00** per tutte le attività ed i servizi svolti dalla ditta medesima a seguito dell'affidamento dei servizi relativi al presente capitolato, intendendosi sollevata l'Amministrazione affidataria, da ogni responsabilità che potesse comunque e da chiunque derivare in relazione ai servizi suddetti. A tale scopo la Ditta affidataria fornirà copia della medesima polizza all'Amministrazione comunale all'atto della firma del contratto e comunque prima dell'inizio di espletamento dei servizi.

ARTICOLO 14: VIGILANZA – CONTROLLO - PENALITA'

Ai fini del presente Capitolato la vigilanza ed il controllo sui servizi in gestione competono all'Amministrazione Comunale per tutto il periodo di affidamento, con la più ampia facoltà e nei modi ritenuti più idonei, senza che ciò costituisca pregiudizio alcuno per i poteri spettanti per legge o regolamento in materia.

Il Comune potrà disporre in qualsiasi momento ed a sua discrezione e giudizio l'ispezione sugli automezzi, attrezzature, impianti, locali e magazzini, ecc. e su quant'altro fa parte dell'organizzazione dei servizi al fine di accertare l'osservanza di tutte le norme stabilite nel presente Capitolato, nonché di tutte quelle altre norme conseguenti a leggi e regolamenti vigenti o emanandi in materia; a tal fine opererà il Settore competente cui sono demandati i rapporti di qualsiasi tipo con la ditta affidataria .

Per agevolare il controllo, la ditta affidataria è obbligata a fornire al personale incaricato alla vigilanza, tutta la collaborazione necessaria, consentendo in ogni momento il libero accesso al cantiere, ai locali e uffici, al magazzino, all'autorimessa, ecc., disponendo inoltre affinché il personale addetto ai servizi fornisca tutti i chiarimenti eventualmente necessari e la documentazione relativa; Il Settore preposto potrà, caso per caso, chiedere l'intervento specialistico al personale appartenente al personale della A.S.L. competente.

Per inadempienze o mancanze connesse con il Capitolato, rilevate da accertamenti effettuati con apposito verbale, alla Ditta sarà inflitta (al di fuori dei casi di accertata forza maggiore) una penale, per qualsivoglia inadempienza, parziale o totale, di uno o più servizi, pari ad 1/30 del compenso netto mensile, fermo restando l'obbligo per la Ditta stessa della rimozione immediata, ed in ogni caso entro le 24 ore successive, dell'inadempienza contestata.

Le infrazioni, rilevate dal personale di sorveglianza o dai funzionari in Servizio all'Amministrazione comunale, saranno notificate ai referenti della Ditta.



COMUNE DI POLLENA TROCCHIA
PROVINCIA DI NAPOLI
SETTORE AMBIENTE – PROTEZIONE CIVILE – SERVIZI CIMITERIALI -
AUTOPARCO

La Ditta affidataria potrà entro cinque giorni dalla ricevuta notifica presentare le proprie controdeduzioni per iscritto. Trascorso tale termine, il Dirigente del Servizio giudicherà inappellabilmente la sua decisione che sarà comunicata per iscritto alla Ditta appaltatrice.

La penale applicata sarà trattenuta sulla liquidazione del corrispettivo mensile.

L'azione di controllo e vigilanza da parte dell'Amministrazione comunale non implicherà per la stessa alcuna responsabilità per quanto attiene al funzionamento ed alla gestione dei servizi oggetto del presente Capitolato; ogni qualsivoglia responsabilità rimarrà sempre ed esclusivamente a carico della ditta affidataria .

ARTICOLO 15: DECADENZA DELL'AFFIDAMENTO

Senza pregiudizio di ogni altro maggior diritto che possa competere al Comune, anche per risarcimento danni, si avrà decadenza dell'affidamento con risoluzione immediata per colpa della ditta affidataria, senza che la stessa nulla possa eccepire per una o più delle seguenti cause:

1. mancata assunzione dei servizi alla data definita o mancata messa in servizio di mezzi, attrezzature, personale, ecc. nei termini stabiliti nell'atto del contratto;
2. violazione del divieto di subappaltare in qualsivoglia modo ed a qualsiasi titolo, i servizi oggetto del presente Capitolato o parte di essi;
3. gravi irregolarità o deficienze riscontrate nello svolgimento dei servizi in affidamento, che abbiano arrecato o possano arrecare danni al Comune, qualora non siano state eliminate nei modi e termini prefissati dall'Amministrazione Comunale;
4. negligenza o deficienza nell'espletamento dei servizi con ripetersi di infrazioni alle disposizioni di cui al presente Capitolato;
5. mancata ripresa del servizio, in caso di interruzione, entro i termini previsti dall'Amministrazione Comunale, salvo i casi di forza maggiore, come tali non imputabili alla ditta affidataria;
6. inosservanza delle prescrizioni fornite dall'Amministrazione Comunale relativamente alle modalità di esecuzione dei servizi;
7. impedimento dell'esercizio del potere di controllo da parte dell'Amministrazione Comunale, qualora gli ostacoli non siano stati rimossi nei termini prefissati dall'Amministrazione Comunale stessa;
8. utilizzo in maniera ordinaria di mezzi diversi da quelli previsti per l'espletamento dei servizi;
9. violazione dell'obbligo di malleverare e tenere indenne l'Amministrazione Comunale da qualsiasi azione, pretesa, richiesta di risarcimento danni;
10. morte del titolare di Ditta individuale, scioglimento della Società, colpevolezza per frode della ditta affidataria , procedura concorsuale o fallimentare nonché ogni altra situazione di inadempienza qui non contemplata, ai sensi dell'art. 1453 del Codice Civile;



COMUNE DI POLLENA TROCCHIA
PROVINCIA DI NAPOLI
SETTORE AMBIENTE – PROTEZIONE CIVILE – SERVIZI CIMITERIALI -
AUTOPARCO

11. condanna per inosservanza agli obblighi delle Leggi sul collocamento obbligatorio dei lavoratori;
12. mancata stipula delle polizze assicurative di legge e di quella obbligatoria RCT/O che deve tenere indenne l'Amministrazione Comunale da tutti i rischi di esecuzione da qualsiasi causa determinati nell'esecuzione dei servizi di cui al presente Capitolato;
13. condanna -con sentenza passata in giudicato -per reati contro la Pubblica Amministrazione;
14. presenza di personale estraneo alla Ditta sui luoghi di lavoro che collabori direttamente o indirettamente col personale della Ditta stessa;
15. vendita o manomissione di materiale appartenente all'Amministrazione Comunale presente sui luoghi dove si svolge l'attività inerente ai servizi d'appalto;
16. applicazione, su base annuale, di penali superiori ad 1/10 dell'importo dell'appalto.
17. inosservanza delle condizioni di cui al protocollo di Legalità sottoscritto dalla stazione appaltante con la Prefettura di Napoli.

Nel caso si riscontri la presenza di una o più delle precedenti cause di decadenza, il Responsabile del procedimento, o chi per esso, provvederà all'immediato inoltro dell'apposita notifica; all'addebito la ditta affidataria potrà far seguire le proprie controdeduzioni nel termine tassativo di giorni 7 (sette) lavorativi dalla data di notifica.

ARTICOLO 16: DICHIARAZIONE DI DECADENZA

La dichiarazione di decadenza è oggetto di apposito atto dell'Amministrazione.

Non spetterà alla ditta affidataria, in caso di decadenza dell'affidamento, alcun indennizzo per nessun titolo, neppure sotto il profilo del rimborso spese.

La decadenza comporterà in ogni caso l'incameramento di diritto della cauzione, senza che ciò costituisca pregiudizio dell'Amministrazione comunale per eventuali maggiori danni.

Nel caso di decadenza dell'affidamento, la ditta affidataria è tenuta a consegnare in buono stato e funzionanti all'Amministrazione Comunale o anche ad altro soggetto che il Comune gli indicherà previa richiesta della medesima, gli eventuali immobili, uffici, impianti, ecc. di pubblica proprietà utilizzati per l'espletamento dei servizi del presente capitolato dei quali si sia preso visione dello stato di fatto all'inizio dell'appalto e sottoscritto dalle parti.

La ditta affidataria si dovrà prestare per la redazione dell'apposito verbale di ricognizione e di consistenza; qualora l'appaltatore non si presti alla redazione del verbale di cui sopra ed alla consegna, l'Amministrazione Comunale procederà d'Ufficio.

Ogni eventuale spesa diretta o indiretta o danno conseguente alla risoluzione del contratto sono a totale carico della ditta affidataria .



COMUNE DI POLLENA TROCCHIA
PROVINCIA DI NAPOLI
SETTORE AMBIENTE – PROTEZIONE CIVILE – SERVIZI CIMITERIALI -
AUTOPARCO

ARTICOLO 17: VERTENZE CONSEGUENTI L'ESPLETAMENTO DEL SERVIZIO

Le vertenze di qualsiasi natura, non risolte con la procedura di cui al precedente art. 14, saranno definite innanzi il foro di Nola.

ARTICOLO 18: SPESE INERENTI ALL'AFFIDAMENTO

Tutte le spese dirette ed indirette inerenti e conseguenti all'affidamento di cui al presente Capitolato, i contributi e tutto quanto riguardante in generale il contratto comprese le imposte, le sovrimposte e le tasse, saranno a totale carico della ditta affidataria, fatte salve quelle che per legge siano imputabili all'Amministrazione Comunale.

La ditta affidataria è espressamente obbligata a rimborsare al Comune (mediante l'incasso della cauzione definitiva) tutte le spese di qualsiasi tipo che il Comune dovesse sostenere per inadempimenti della stessa ditta affidataria agli obblighi ad essa spettanti, oltre al pagamento degli interessi legali vigenti, il tutto senza pregiudizio per eventuali maggiori risarcimenti o diversi provvedimenti che possano essere di competenza del Comune.

ARTICOLO 19: IMPIANTI, ATTREZZATURE, AUTOMEZZI E MATERIALI

Tutti i mezzi necessari per lo svolgimento del servizio: automezzi, motocarri, disinfettanti, detergenti, scoponi, pale, rastrelli, abbigliamento del personale, materiale di consumo e tutto quanto altro occorra per la completa esecuzione del servizio sono a carico della ditta affidataria.

La composizione delle squadre deve essere tale da garantire lo svolgimento dei servizi nel migliore dei modi e secondo le modalità descritte nei successivi articoli

Al momento dell'avvio del lavoro, la ditta affidataria dovrà disporre di tutto quanto previsto dal presente Capitolato e dall'allegato A, al fine di poter svolgere perfettamente i servizi e senza alcun ritardo.

I materiali, i mezzi, le attrezzature e gli impianti dovranno essere di caratteristiche, struttura e tipologia adeguate, funzionali, rispondenti all'uso previsto, omologati a norma di Legge.

L'Amministrazione comunale ordinerà alla ditta affidataria la riparazione/sostituzione di quei materiali, mezzi, attrezzature, impianti, ecc. che fossero ritenuti inadeguati o che divenissero tali nel corso del contratto; la ditta affidataria dovrà provvedere in merito nei termini temporali vincolanti indicati dall'Amministrazione Comunale, pena le sanzioni di cui ai precedenti articoli.

Gli impianti, le attrezzature, gli automezzi ed i materiali in genere dovranno essere mantenuti, a cura e spese della ditta affidataria, in stato di efficienza e funzionalità adeguato ai servizi da rendere.

In caso di imprevisti, guasti, manutenzione ordinaria o straordinaria, ecc., la ditta affidataria, a sua cura e spese, dovrà disporre di ulteriori mezzi, attrezzature ecc. di sua proprietà, di tipologia e caratteristiche omogenee (uguali, tipo per tipo) con quelle dei mezzi, delle attrezzature ecc. da



COMUNE DI POLLENA TROCCHIA
PROVINCIA DI NAPOLI
SETTORE AMBIENTE – PROTEZIONE CIVILE – SERVIZI CIMITERIALI -
AUTOPARCO

sostituire, a garanzia dell'immediata continuazione di tutti i servizi in modo normale e senza fermo alcuno.

Durante le operazioni connesse all'espletamento del servizio dovranno diligentemente essere adottate tutte le precauzioni atte a garantire l'igiene pubblica nonché l'incolumità del personale addetto e di eventuali terzi.

ARTICOLO 20: PERSONALE

La ditta affidataria ha l'obbligo di assicurare sempre un regolare funzionamento di tutti i servizi previsti nel presente Capitolato, garantendo efficienza e massima qualità, utilizzando per l'espletamento degli stessi il personale necessario.

Situazioni di ferie, malattia, infortunio, permessi ed altre forme di assenza dal lavoro sia singole che collettive, non devono determinare alcun effetto negativo nell'espletamento dei servizi.

In caso di contemporanea indisponibilità di personale, la ditta affidataria dovrà comunque garantire la regolare continuità di tutte le attività, a propria cura e spese, pena le sanzioni di cui all'art. 14.

Il personale dipenderà ad ogni effetto direttamente dalla ditta affidataria, intendendosi con ciò l'Amministrazione comunale del tutto estranea al rapporto di lavoro instaurato anche dopo la cessazione dello stesso e per qualsivoglia causa.

Il personale nell'orario di lavoro dovrà tenere un comportamento serio e corretto trattenendosi con il pubblico non oltre il tempo necessario per l'espletamento del servizio. Lo stesso dovrà essere facilmente riconoscibile da qualsiasi utente attraverso strumenti di identificazione quali tute recanti la scritta "Comune di Pollena Trocchia – servizi per l'ambiente", cartellini personalizzati, ecc.

La ditta affidataria è direttamente responsabile del contegno del personale verso il pubblico.

ARTICOLO 21: OBBLIGHI DELLA DITTA AFFIDATARIA E DEL PERSONALE

E' fatto obbligo alla ditta affidataria denunciare con immediatezza all'Amministrazione comunale qualsiasi irregolarità di cui venisse a conoscenza inerente i servizi oggetto del presente Capitolato (discariche abusive, depositi di immondizie sulla strada, accumulo abusivo di materiali, presenza in modi e luoghi non consoni alle vigenti disposizioni di Legge sui rifiuti).

ARTICOLO 22: MISURE E NORME DI SICUREZZA CONSEGUENTI AI LAVORI

In materia di sicurezza e salute sul luogo di lavoro dovrà essere assicurata l'osservanza delle disposizioni tutte di cui al Decreto legislativo 9 aprile 2008 n. 81 "Testo Unico sulla salute e sicurezza sul lavoro".



COMUNE DI POLLENA TROCCHIA
PROVINCIA DI NAPOLI
SETTORE AMBIENTE – PROTEZIONE CIVILE – SERVIZI CIMITERIALI -
AUTOPARCO

In particolare l'appaltatore è tenuto a trasmettere al Comune nei tempi ed in conformità al succitato Decreto 81/2008 copia del documento di valutazione del rischio. Tale inadempienza sarà motivo di risoluzione del contratto.

L'impresa dovrà fornire tutti i DPI prescritti nel documento di rischio ai lavoratori.

L'impresa affidataria dovrà assicurare la scelta dei macchinari e delle attrezzature di lavoro nel rispetto dell'art. 2087 del Codice Civile e delle normative vigenti in materia.

L'impresa dovrà altresì provvedere alla regolare manutenzione degli ambienti, attrezzature, macchine e impianti, con particolare riguardo ai dispositivi di sicurezza.

Prima dell'inizio dei lavori è fatto obbligo all'appaltatore di predisporre e consegnare alla Stazione Appaltante, entro trenta giorni dalla data di approvazione dell'atto di aggiudicazione il piano di sicurezza sostitutivo-operativo.

Tale piano è messo a disposizione delle autorità competenti, preposte alle verifiche ispettive di controllo e deve contenere l'analisi del cantiere e dei relativi rischi, quindi individuare in dettaglio i criteri operativi di sicurezza per quanto attiene alle proprie scelte autonome e relative responsabilità nell'organizzazione del cantiere e nell'esecuzione dei lavori.

L'affidatario è tenuto a curare il coordinamento di tutte le imprese operanti nel cantiere, al fine di rendere gli specifici piani redatti dalle imprese subappaltatrici compatibili tra loro e coerenti con il piano presentato dall'appaltatore. Il direttore Ambiente di cantiere è responsabile del rispetto del piano da parte di tutte le imprese impegnate nell'esecuzione dei lavori.

Il piano sostitutivo-operativo di sicurezza forma parte integrante del contratto di appalto. Le gravi o ripetute violazioni del piano medesimo da parte dell'appaltatore, comunque accertate, previa formale costituzione in mora dell'interessato, costituiscono causa di risoluzione del contratto.

In caso di inosservanza da parte dell'appaltatore delle norme sulla sicurezza i pagamenti delle relative somme non saranno effettuati fino a quando il Direttore Lavori ne attesti l'osservanza.

Dopo l'esecuzione degli interventi di potatura, l'Impresa dovrà eseguire lo sgombero di tutti i materiali residui entro il termine della giornata lavorativa. Il mancato sgombero comporterà l'applicazione di una penale come stabilito all'art. 14 per ogni 24 ore di ritardo. Eventuali danneggiamenti del tappeto erboso sottostante o di altro genere (panchine, manufatti, cavi, ecc.) dovranno essere ripristinati a carico dell'Impresa entro 15 gg. dal danneggiamento o, nel caso di ripristino del tappeto erboso, nei periodi da settembre a novembre, o da marzo a maggio. La mancata esecuzione comporterà l'applicazione di una penale come all'art. 14 per ogni giorno di ritardo.

La ditta appaltatrice, durante i lavori, è tenuta ad osservare le seguenti prescrizioni:

- evitare di intralciare la circolazione sia pedonale che degli automezzi privati e pubblici;
- collocare, durante le ore di lavoro, transenne, cartelli e segnalazioni varie atte a garantire la pubblica incolumità;
- evitare ingombro di suolo non strettamente necessario per l'esecuzione dei lavori;



COMUNE DI POLLENA TROCCHIA

PROVINCIA DI NAPOLI

SETTORE AMBIENTE – PROTEZIONE CIVILE – SERVIZI CIMITERIALI -
AUTOPARCO

- ritirare, giornalmente con mezzi propri, tutto il materiale di risulta della potatura nonché a lasciare, al termine della giornata lavorativa, puliti e sgombri da qualsiasi materiale sia i marciapiedi che la sede stradale. Si precisa che tutto il materiale resterà di proprietà della ditta la quale provvederà al trasporto a rifiuto del materiale inutilizzabile, a propria cura e spese e nel rispetto della normativa vigente.

ARTICOLO 23: ORARI DI SERVIZIO - LINEE ORGANIZZATIVE - FREQUENZE

Gli orari per lo svolgimento dei servizi sono quelli indicati nei rispettivi articoli del presente Capitolato nonché dell'allegato A al presente Capitolato, ed in caso di mancata precisazione dovranno essere concordati tra le parti; peraltro, durante il periodo dell'affidamento, eventuali, successive variazioni dovranno essere preventivamente concordate con l'Amministrazione comunale.

Gli orari dei servizi dovranno garantire efficienza ed un valido livello di produttività con riferimento diretto al tipo di organizzazione in atto.

Nessun maggior costo potrà essere addebitato dalla ditta affidataria per l'effettuazione di servizi richiesti dall'Amministrazione Comunale (anche in orario notturno) in occasioni particolari quali Carnevali, Feste patronali, Fiere periodiche, Mercati supplementari, Manifestazioni culturali e turistiche aventi ricorrenza periodica fissa, e che quindi si intendono già compresi, come costo, nel corrispettivo dell'appalto e che l'Amministrazione Comunale si riserva di comunicare alla ditta aggiudicataria.

Per le manifestazioni saltuarie non previste dal capoverso precedente, la ditta affidataria garantisce la prestazione dei servizi di 1 (una) giornata lavorativa mensile, oltre le quali la ditta affidataria richiederà un corrispettivo in base alle risorse impiegate ed alle prestazioni effettuate in relazione al tariffario in vigore.

Ogni variazione rilevante nell'organizzazione dei servizi dovrà essere preventivamente concordata con l'Amministrazione comunale; in caso di mancato accordo la ditta affidataria non potrà adottare al riguardo alcuna iniziativa autonoma.

In particolare, il servizio dovrà svolgersi in orari concordati e funzionali alla necessità dell'Amministrazione comunale ed alle esigenze operative della ditta affidataria.

ARTICOLO 24: Clausole di prevenzione antimafia

In ossequio a quanto disposto dal protocollo di legalità in materia di appalti, in relazione alle procedure di gara e d'esecuzione dei relativi appalti", ciascun concorrente, sia che partecipa singolarmente che in associazione temporanea o consorzio, per poter partecipare alla selezione deve possedere, pena l'esclusione, i seguenti ulteriori requisiti, da dichiarare in sede di gara ai sensi dell'art. 46 del DPR 445/2000:

Clausola n 1



COMUNE DI POLLENA TROCCHIA
PROVINCIA DI NAPOLI
SETTORE AMBIENTE – PROTEZIONE CIVILE – SERVIZI CIMITERIALI -
AUTOPARCO

La sottoscritta impresa dichiara di essere a conoscenza di tutte le norme pattizie di cui al protocollo di legalità, sottoscritto dalla stazione appaltante con la Prefettura di Napoli, tra l'altro consultabili al sito <http://www.utgnapoli.it>, e che qui si intendono integralmente riportate e di accettarne incondizionatamente il contenuto e gli effetti.

Clausola n 2

La sottoscritta impresa si impegna a denunciare immediatamente alle Forze di Polizia o all'Autorità Giudiziaria ogni illecita richiesta di denaro, prestazione o altra utilità ovvero offerta di protezione nei confronti dell'imprenditore, degli eventuali componenti la compagine sociale o dei rispettivi familiari (richiesta di tangenti, pressioni per indirizzare l'assunzione di personale o l'affidamento di lavorazioni, forniture o servizi a determinate imprese, danneggiamenti, furti di beni personali o di cantiere).

Clausola n 3

La sottoscritta impresa si impegna a segnalare alla Prefettura l'avvenuta formalizzazione della denuncia di cui alla precedente clausola 2 e ciò al fine di consentire nell'immediato, da parte dell'Autorità di pubblica Sicurezza, l'attivazione di ogni conseguente iniziativa.

Clausola n 4

La sottoscritta impresa dichiara di conoscere ed accettare la clausola espressa che prevede la risoluzione immediata ed automatica del contratto, ovvero la revoca dell'autorizzazione al subappalto o subcontratto, qualora dovessero essere comunicate dalla Prefettura, successivamente alla stipula del contratto o subcontratto, informazioni interdittive di cui all'art. 10 del DPR 252/98, ovvero la sussistenza di ipotesi di collegamento formale e/o sostanziale o di accordi con altre imprese partecipanti alle procedure concorsuali d'interesse.

Qualora il contratto sia stipulato nelle more dell'acquisizione delle informazioni del prefetto, sarà applicata a carico dell'impresa, oggetto della informativa interdittiva successiva, anche una penale nella misura del 10% del valore del contratto ovvero, qualora lo stesso non sia determinato o determinabile, una penale pari al valore delle prestazioni al momento eseguite; le predette penali saranno applicate mediante automatica detrazione, da parte della stazione appaltante, del relativo importo dalle somme dovute all'impresa in relazione alla prima erogazione utile.

Clausola n. 5

La sottoscritta impresa dichiara di conoscere e di accettare la clausola risolutiva espressa che prevede la risoluzione immediata ed automatica del contratto, ovvero la revoca dell'autorizzazione al subappalto o subcontratto, in caso di grave e reiterato inadempimento delle disposizioni in materia di collocamento, igiene e sicurezza sul lavoro anche con riguardo alla nomina del responsabile della sicurezza e di tutela dei lavoratori in materia contrattuale e sindacale.

Clausola n. 6



COMUNE DI POLLENA TROCCHIA
PROVINCIA DI NAPOLI
SETTORE AMBIENTE – PROTEZIONE CIVILE – SERVIZI CIMITERIALI -
AUTOPARCO

La sottoscritta impresa dichiara, altresì, di essere a conoscenza del divieto per la stazione appaltante di autorizzare subappalti a favore delle imprese partecipanti alla gara e non risultate aggiudicatrici, salvo le ipotesi di lavorazione altamente specialistiche.

Clausola n. 7

La sottoscritta impresa dichiara di conoscere e di accettare la clausola risolutiva espressa che prevede la risoluzione immediata ed automatica del contratto, ovvero la revoca dell'autorizzazione al subappalto o subcontratto nonché, l'applicazione di una penale a titolo di liquidazione dei danni – salvo comunque il maggior danno – nella misura del 10% del valore del contratto ovvero, qualora lo stesso non sia determinato o determinabile, una penale pari al valore delle prestazioni al momento eseguite, qualora venga effettuata una movimentazione finanziaria (in entrata o in uscita) senza avvalersi degli intermediari di cui al decreto legge 143/91.

Clausola n. 8

La sottoscritta impresa dichiara di conoscere ed accettare l'obbligo di effettuare gli incassi, pagamenti, di importo superiore ai tremila euro relativi ai contratti di cui al presente protocollo attraverso conti dedicati accesi presso un intermediario bancario ed esclusivamente tramite bonifico bancario; in caso di violazione di tale obbligo, senza giustificato motivo, la stazione appaltante applicherà una penale nella misura del 10% del valore di ogni singola movimentazione finanziaria cui la violazione si riferisce, detraendo automaticamente l'importo dalle somme dovute in relazione alla prima erogazione utile.

Le clausole di cui ai precedenti punti dal nr. 1 al nr. 8 formano parte integrante dello stipulando contratto con l'impresa aggiudicataria.

L'impresa aggiudicataria è obbligata, a pena di risoluzione del contratto, a comunicare ogni eventuale variazione dei nominativi intervenuta negli organi societari e dei procuratori speciali, ivi comprese quelle relative agli eventuali beneficiari di sub affidamenti (titolari di noli nonché titolari di contratti derivati e sub contratti, comunque denominati) o fornitori di cui alle clausole precedenti.

L'inosservanza di una delle predette clausole costituisce causa espressa di esclusione dalla gara e/o di risoluzione del contratto.



COMUNE DI POLLENA TROCCHIA
PROVINCIA DI NAPOLI
SETTORE AMBIENTE – PROTEZIONE CIVILE – SERVIZI CIMITERIALI -
AUTOPARCO

PARTE SECONDA

NORME E PRESCRIZIONI PER L'ESECUZIONE DEI SERVIZI

ARTICOLO 25: DATI GENERALI

La frequenza dell'espletamento dei singoli servizi costituenti l'oggetto del presente affidamento sarà indicata negli articoli successivi e nell'allegato A al presente Capitolato. In particolari situazioni l'Amministrazione ha comunque la facoltà di richiedere interventi a frequenza diversa senza che questo costituisca pregiudizio o ritardo.

Nel caso in cui il servizio dovesse cadere in occasione di festività infrasettimanali la ditta affidataria dovrà obbligatoriamente provvedere ad effettuare il servizio di recupero nel giorno non festivo immediatamente susseguente; il costo dei servizi supplementari di recupero, è da intendersi compreso nel canone corrisposto.

L'eventuale, maggior produzione di rifiuti in particolari periodi dell'anno (es.: festività di Natale, Capodanno, Pasqua, periodo estivo, ...), dovrà essere fronteggiato dalla ditta affidataria con l'adozione autonoma dei necessari provvedimenti, senza per questo alterare l'assetto dei restanti servizi o ritardare l'espletamento degli stessi e senza alcun aggravio di spesa supplementare per l'Amministrazione comunale.

In sintesi, il servizio proposto prevede:

- a)- Manutenzione verde pubblico, ivi inclusa la potature delle alberature comunali;
- b)- Manutenzione aree verdi all'interno del Cimitero Comunale e del viale di accesso e pulizia dei viali all'interno del cimitero;
- c)- Spazzamento manuale di tutti i marciapiedi ed aree pubbliche;

Il servizio dovrà essere garantito tutti i giorni feriali ad eccezione dei giorni: 6 gennaio, Pasqua, 25 aprile, 1 maggio, 15 agosto, 1 novembre, 8 dicembre e 25 dicembre.

ARTICOLO 26: MANUTENZIONE VERDE PUBBLICO

Si intendono come aree e spazi da mantenere puliti tutti quelli soggetti a pubblico transito, compresi marciapiedi, passaggi pedonali, portici pubblici, aiuole, aree verdi, aiuole spartitraffico, rotatorie, aree verdi di pertinenza degli immobili di proprietà comunale – ivi incluse quelle afferenti gli insediamenti I.A.C.P. di via Cimitero e via Casaliciello - , nonché le aree contrassegnate da n. 1 a n. 10 nelle planimetrie allegate al presente Capitolato (all. B e C).



COMUNE DI POLLENA TROCCHIA

PROVINCIA DI NAPOLI

SETTORE AMBIENTE – PROTEZIONE CIVILE – SERVIZI CIMITERIALI -
AUTOPARCO

Nei parchi e nelle aree verdi (giardini, aiuole spartitraffico, rotonde stradali) la ditta affidataria è tenuta ad effettuare costantemente interventi di pulizia, con eliminazione di qualsivoglia materiale, cartacce, ecc., che deturpino l'ambiente, oltre ad interventi di taglio costante del manto erboso e di potatura delle siepi e degli alberi.

Nelle aree contrassegnate in planimetrie all. B e C, la ditta affidataria è tenuta ad effettuare, almeno una volta l'anno nei mesi di giugno-luglio, interventi di pulizia, con eliminazione di qualsivoglia materiale, cartacce, ecc., che deturpino l'ambiente .

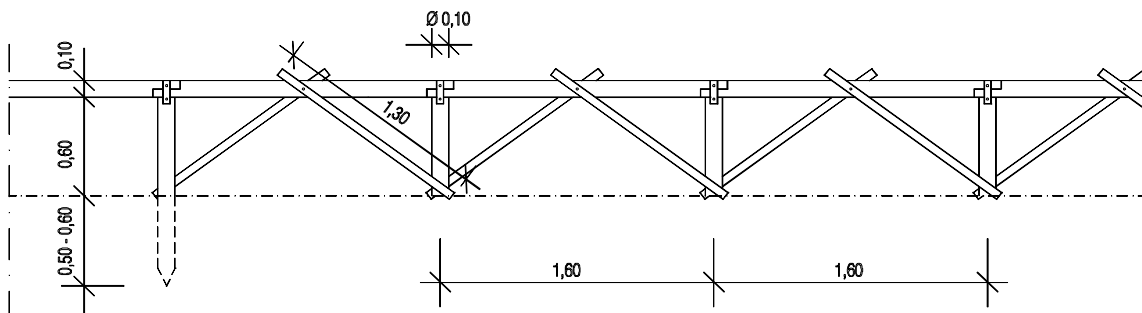
Per ciascuna delle aree contrassegnate ai nn. 3, 6 e 10 agli allegati planimetrici B e C, la ditta partecipante, nel caso lo abbia dichiarato in sede di offerta (all. B del bando di gara “Offerta migliorativa del servizio”), dovrà realizzare un'area a verde attrezzato della superficie di almeno mq. 100,00 avente le seguenti caratteristiche minime:

- fornitura in opera di recinzioni in legno lungo tutto il perimetro dell'area, avente le segg. caratteristiche:

Staccionata rustica con crociera da eseguirsi con ritti e traversi da eseguirsi con legno castagno od abete o pali di pino silvestre, trafilati ed impregnati (con sostanze fungicide)

L'altezza finita della staccionata sarà di circa 80 cm. I passoni avranno lunghezza di 1,40 m e diametro in punta non inferiore a 10 cm, intervallati tra di loro di circa 1,60 m.

I corrimano avranno diametro di circa 8÷10 cm e lunghezza tale da coprire almeno 2 campate e quindi non inferiore a 3,20 m, fatto salvo l'eventuale sfido dovuto alla normale lavorazione del legno. Le crociere avranno dimensioni di 1,30 m in lunghezza e di 6÷8 cm di diametro.



- fornitura in opera di n. 4 panchine da sottoporre all'approvazione dell'A.C.;
- fornitura in opera di n. 4 cestini portarifiuti da sottoporre all'approvazione dell'A.C.;
- fornitura in opera di n. 8 alberi sempreverdi di media grandezza da sottoporre all'approvazione dell'A.C.;
- pavimentazione in quadroni prefabbricati in conglomerato cementizio vibrato superficie con ghiaietto lavato, lunghezza complessiva ml. 10, larghezza mt. 0,80.

Per la realizzazione di tale aree, se prevista, la ditta aggiudicataria dovrà redigere un progetto da sottoporre all'approvazione dell'ufficio competente.



COMUNE DI POLLENA TROCCHIA
PROVINCIA DI NAPOLI
SETTORE AMBIENTE – PROTEZIONE CIVILE – SERVIZI CIMITERIALI -
AUTOPARCO

Sarà cura del personale non creare, nello svolgimento del proprio lavoro, ostacolo alcuno al traffico stradale, evitare un inutile rumorosità e ridurre al minimo il sollevamento di polvere. In caso di massiccia presenza di sabbia e di pietrisco sulla sede stradale, la ditta affidataria sarà tenuta ad organizzare con le modalità vincolanti indicate dall'Amministrazione comunale, al di fuori del normale orario di lavoro, squadre speciali per la raccolta di detti materiali, per tutto il tempo necessario all'esecuzione di tali lavori, con costo da concordarsi extra corrispettivo.

È facoltà dell'Amministrazione comunale richiedere alla ditta affidataria un prospetto definitivo riguardante i percorsi di spazzamento giornalmente seguiti da ogni singolo operatore di zona (cfr. allegato A), al fine di facilitare l'azione di controllo espletata al riguardo dal competente Settore.

Nel caso di utilizzo di attrezzature meccaniche rumorose, dovrà essere preventivamente concordato con lo stesso Settore l'orario e le modalità necessarie ad arrecare il minor disturbo possibile alla cittadinanza durante le ore notturne e sino alle 7,30.

I servizi sono quelli di seguito indicati in maniera esemplificativa e non esaustiva:

- pulizia delle aree con asporto erbacce e corpi estranei dalle stesse con cadenza almeno settimanale;
- falciatura, rasatura, diserbo, raccolta e smaltimento delle erbacce esistenti in tutte le diverse aree verdi di proprietà comunale;
- innaffiatura delle siepi, dei giardini pubblici, delle aiuole, delle fioriere e/o di tutte le superfici di verde pubblico cittadino provvisto di impianto irriguo e non, con sostituzione delle essenze arboree secche ed innesto di fiori di stagione con cadenza almeno settimanale da ottobre ad aprile, ed almeno bisettimanale da maggio a settembre;
- rastrellatura, raccolta e trasporto a rifiuto delle foglie secche e/o verdi depositate nelle aree, nei giardini pubblici, nelle aiuole, nelle fioriere e/o in tutte le superfici di verde pubblico cittadino con cadenza almeno settimanale;
- irrorazione alberi, siepi, aiuole e singole piante floreali con prodotti fito - sanitari - chimici da sottoporre alla preventiva approvazione da parte del Settore comunale competente a cadenza ciclico-stagionali o per situazioni contingenti straordinarie;
- innesto ex novo di piante e fiori di stagione ove richiesto dall'Amministrazione Comunale;
- monitoraggio del patrimonio arboreo continuo;
- rapporto costante con il settore di riferimento con report ciclici sulla situazione generale delle essenze arboree;
- potatura degli alberi e delle siepi e sagomatura delle stesse, raccolta e smaltimento dei rami, delle ramaglie e del fogliame residuale con cadenza annuale, anche rispettando geometrie stabilite, tenendo in considerazione il ciclo vitale di ognuna;
- interventi spot di asporto delle pigne, in accordo con i settori preposti, prevedendo le situazioni stagionali ed in considerazione della pubblica sicurezza;
- Sopralluoghi fitosanitari;



COMUNE DI POLLENA TROCCHIA
PROVINCIA DI NAPOLI
SETTORE AMBIENTE – PROTEZIONE CIVILE – SERVIZI CIMITERIALI -
AUTOPARCO

- Abbattimento di alberi ad alto fusto o arbusti e relativa ripiantumazione di nuove essenze, ove necessario, fino ad un massimo di quindici interventi annui; i costi per gli eventuali ulteriori interventi di abbattimento verranno preventivamente concordati con l'Amministrazione Comunale;
- n. 3 interventi straordinari annui di disinfezione (antilarvale-adulticida) e n. 3 interventi annui di derattizzazione su tutto il territorio comunale;
- manutenzione annuale delle opere di ingegneria naturalistica realizzate nell'ambito del PIT Vesevo – I29 “I sentieri del parco”.

L'impresa affidataria dovrà eseguire le seguenti lavorazioni:

- a. Taglio periodico dei tappeti erbosi a cadenza variabile in modo da intervenire prima che l'altezza dell'erba superi cm. 5 con una programmazione minima di 12 tagli di erba.
- b. Pulizia dei tappeti erbosi.
- c. Rifinitura dei bordi di tutte le aree a verde interessate dalle operazioni di taglio.

- Programmazione di esecuzione dei lavori

L'impresa dovrà rispettare apposito piano lavori da concordare con il Settore comunale competente per la programmazione degli interventi.

Il programma concordato potrà subire delle modifiche in base all'andamento climatico e meteorologico, nonché su richiesta del Settore comunale competente.

- Norme tecniche esecutive - specifiche

Le operazioni che costituiscono i lavori a corpo dovranno essere eseguite secondo le seguenti prescrizioni tecniche:

- a. Sfalciatura dell'erba comprensiva di rifinitura dei bordi: l'operazione andrà eseguita con la previsione di sfalci. Il taglio del manto erboso dovrà avvenire a mezzo di tosaerba con lama rotante anche in presenza di vincoli quali alberi e arbusti, su terreno in piano. I tosaerba dovranno essere dotati di dispositivo per la raccolta dell'erba sfalciata che dovrà essere allontanata ad ogni fine giornata di lavoro. Il servizio comprende la rifinitura dei bordi, il taglio di tutte le infestanti eventualmente presenti sulle aree pavimentate circostanti (entro mt. 1,5 dalla zona di intervento) e la protezione degli alberi, l'allontanamento ed il conferimento del materiale di risulta presso la discarica autorizzata e la pulizia dell'area di tutti i materiali eventualmente depositati sulle aree verdi. Tale pulizia dovrà essere effettuata sia al termine di ogni sfalcio sia nell'intervallo tra uno sfalcio e l'altro. I lavori dovranno essere completati a perfetta regola d'arte secondo le indicazioni dell'Ufficio comunale competente. Ogni ciclo di sfalcio dovrà essere ultimato entro il termine massimo previsto in programma. Prima di procedere al taglio si dovrà ispezionare l'intera superficie interessata per accertarsi della eventuale presenza di rifiuti (bottiglie, lattine, cartacce,



COMUNE DI POLLENA TROCCHIA

PROVINCIA DI NAPOLI

SETTORE AMBIENTE – PROTEZIONE CIVILE – SERVIZI CIMITERIALI -
AUTOPARCO

etc...) che dovranno essere rimossi a cura dell'Appaltatore, prima del taglio, per evitare danni a terzi e dispersione di rifiuti sminuzzati che sporcano i tappeti erbosi.

Il taglio non dovrà mai essere effettuato quando l'erba è bagnata ed il terreno troppo umido: nei periodi caldi si dovrà preferibilmente evitare di tagliare nelle ore di maggior insolazione. Particolare cura dovrà essere riposta nella raccolta e sgombero delle erbe tagliate, che non dovranno in alcun modo rimanere sul prato od in prossimità di esso, sia per ragioni di carattere estetico, sia per evitare l'insorgere ed il diffondersi di malattie, nonché la formazione di chiazze. La tosatura di volta in volta dovrà essere effettuata perpendicolarmente alla precedente per consentire il taglio di quelle piante cresciute nella stessa direzione del movimento della macchina e sfuggite al precedente passaggio. E' indispensabile l'uso di falci, falcioline, forbici, ecc., per le rifiniture lungo le siepi, le aiuole, intorno agli alberi e manufatti, cioè dove non è possibile l'uso delle succitate macchine. E' comunque vietato l'uso di motofalciatrici agricole a barra.

Il taglio dell'erba sulle banchine stradali o sui cigli dovrà essere effettuato su tutta la superficie inerbita compresa tra la sede stradale e la recinzione (o manufatto) più vicino; nel caso non vi fosse recinzione il taglio dovrà proseguire fino al limite della proprietà privata e, nel caso di cigli con fossato o scarpata laterale, fino alla completa rimozione dell'erba dalla vista dal piano stradale.

b. pulizia delle aree: Pulizia dei tappeti erbosi e delle aiuole dalle cartacce, dalle foglie e rifiuti da effettuarsi in concomitanza con l'esecuzione delle operazioni di taglio nelle aree medesime.

c. rifilatura dei bordi delle aiuole e delle aree verdi: i lavori di taglio dell'erba si considerano completati a regola d'arte quando anche i bordi e le immediate vicinanze delle aree stesse sono libere e pulite da rifiuti ed erbacce.

ARTICOLO 27: PULIZIA CIMITERO

Il servizio dovrà essere svolto con le seguenti prescrizioni:

- a) **una volta al mese (da concordare)**, spazzamento viali ed eliminazione erbacce infestanti e rifiuti prodotti in tutta l'area cimiteriale nonché del viale di accesso al cimitero, ad esclusione di quelli previsti dai servizi di cui al Regolamento di Polizia Mortuaria;
- b) **in occasione della commemorazione dei defunti**, prima e dopo, dovrà essere effettuata una pulizia straordinaria, mediante:
 - pulizia dei viali e del viale di accesso al cimitero;
 - eliminazione delle erbacce;
 - rastrellamento delle aree non cementate.

ARTICOLO 28: SPAZZAMENTO MANUALE

Si intende per spazzamento manuale l'intervento realizzato dall'operatore dotato di un mezzo attrezzato per il trasferimento a motore e manuale, di scopa, pattumiera, ecc. lungo i marciapiedi



COMUNE DI POLLENA TROCCHIA

PROVINCIA DI NAPOLI

SETTORE AMBIENTE – PROTEZIONE CIVILE – SERVIZI CIMITERIALI -
AUTOPARCO

del territorio comunale. Esso consiste nelle operazioni di spazzamento, accumulo, raccolta, trasporto e quindi nel mantenere pulite tutti i marciapiedi, dal ciglio della carreggiata (zanella) al confine delle proprietà pubbliche o private (recinzioni, muri di cinta e quant'altro) relativamente a sabbia, terriccio, detriti, ramaglie, erbacce, materiali vari, dovranno essere costantemente rimossi; particolare attenzione dovrà essere posta nel corso delle operazioni di pulizia affinché il rifiuto stradale non venga immesso nei tombini e nelle bocche di lupo.

Sono comprese in detto servizio le operazioni di estirpazione delle erbe infestanti che crescono lungo i marciapiedi e/o argini stradali dei centri abitati.

In particolare, in detto servizio rientrano:

- a) spazzamento manuale di tutte le aree pubbliche e dei marciapiedi e, ove non vi siano marciapiedi, del limite della carreggiata, per una larghezza di 50 cm. a partire dal confine delle proprietà pubbliche o private (recinzioni, muri di cinta e quant'altro);
- b) raccolta dei prodotti provenienti dalla potatura degli alberi e dalla pulizia di giardini e delle aiuole pubbliche, inclusi quelli provenienti dalla pulizia del Cimitero e delle scuole pubbliche e relativo trasporto a discarica autorizzata;
- c) manutenzione e pulizia costante delle cunette stradali e dei canali di scolo delle strade ubicate nel centro e nelle frazioni in modo da assicurare il regolare deflusso delle acque;
- d) diserbo stradale e relativo trasporto a discarica autorizzata;
- e) espletamento dei servizi di pulizia in occasione di ricorrenze particolari, manifestazioni culturali, sportive e folcloristiche, feste nazionali, cittadine e religiose e, su richiesta del Comune, dei servizi particolari che si rendessero necessari nel centro capoluogo e nelle frazioni ;
- f) rimozione detriti e rifiuti da cunette stradali e relativo trasporto a discarica autorizzata;
- g) tutti i servizi che saranno richiesti dal Comune, per necessità igieniche e di pubblico decoro, sia nel centro urbano che nelle contrade e frazioni.

ARTICOLO 29: DESTINAZIONE FINALE DEI RIFIUTI

Tutti i tipi di rifiuto oggetto del presente Capitolato, a cura e spese della ditta affidataria, con i mezzi di sua proprietà e nel più breve tempo possibile dopo la raccolta, dovranno essere conferiti a discarica autorizzata, ad esclusione di quelli provenienti dallo spezzamento manuale dei marciapiedi ed aree pubbliche.

Sono inclusi nel costo del servizio anche gli oneri di scarica.

ARTICOLO 30: DISPOSIZIONI ANTINQUINAMENTO

La ditta affidataria dovrà garantire uno specifico interessamento per gli aspetti ecologici relativi allo svolgimento dei servizi con pieno rispetto per la normativa vigente sia in sede nazionale sia



COMUNE DI POLLENA TROCCHIA
PROVINCIA DI NAPOLI
SETTORE AMBIENTE – PROTEZIONE CIVILE – SERVIZI CIMITERIALI -
AUTOPARCO

in sede regionale al fine di prevenire ogni forma di inquinamento dell'aria, dell'acqua e del suolo. La ditta affidataria stessa è tenuta a seguire con particolare cura i servizi al fine di evitare ogni spargimento di rifiuti ed ogni perdita di rifiuti liquidi o liquami, di contenere il sollevamento di polvere, di ridurre al minimo consentito la rumorosità e di adeguare l'immissione di gas di scarico in atmosfera entro i valori consentiti dalle disposizioni di legge.

ARTICOLO 31: SERVIZI OCCASIONALI -INTERVENTI A TARIFFA

L'Amministrazione comunale potrà richiedere alla ditta affidataria di approntare servizi e/o integrativi e/o prolungati, utilizzando le specifiche attrezzature per periodi o su zone o punti non previsti e non compresi nel corrispettivo previsto dal presente capitolato. L'onere sarà concordato tra le parti prima di attivare il singolo servizio richiesto.

ARTICOLO 32: MIGLIORAMENTI, VARIAZIONI E INTEGRAZIONI

È facoltà dell'Amministrazione comunale apportare modificazioni ai servizi oggetto dell'appalto, sia in aumento che in diminuzione, nei limiti previsti dall'art. 1661 comma 1 del Codice Civile. L'incidenza di dette modifiche sul corrispettivo saranno preventivamente concordate tra le parti. Le quantità riportate nel presente capitolato sono da ritenersi indicative, essendo obbligo da parte della ditta verificare le stesse. Non sono considerate agli effetti revisionali del contratto le variazioni quantitative positive o negative della domanda dei servizi fino al 10% (dieci per cento) delle quantità indicate nel presente capitolato. Per le variazioni eccedenti si valuterà in proporzione al costo di ciascun servizio. Per eventuali nuovi servizi da assegnare nell'ambito del settore igiene urbana si provvederà ad elaborare un apposito progetto tecnico - economico, che dovrà essere approvato dal Comune e che sarà oggetto di un contratto aggiuntivo da predisporre secondo le modalità previste dalla normativa in vigore alla data della variazione.

ARTICOLO 33: ESTENSIONE DEL SERVIZIO

L'Amministrazione si riserva la facoltà di estendere il servizio qualora intervengano nel periodo di affidamento necessità di maggiori prestazioni. Saranno ritenute ininfluenti eventuali variazioni del numero dei residenti nelle zone interessate dal servizio mentre per nuove aree residenziali saranno concordati i servizi necessari e gli eventuali aumenti del corrispettivo.



COMUNE DI POLLENA TROCCHIA
PROVINCIA DI NAPOLI
SETTORE AMBIENTE – PROTEZIONE CIVILE – SERVIZI CIMITERIALI -
AUTOPARCO

ARTICOLO 34: AMMONTARE DELL'APPALTO E PAGAMENTI

Il corrispettivo a corpo per le attività sopra elencate, posto a base d'asta, è quantificato in € **441.320,00**, oltre IVA al 10% ed € **6.768,40** per oneri per la sicurezza non soggetti a ribasso (cfr. DUVRI all D).

Con tale corrispettivo la ditta affidataria s'intende compensata di qualsiasi sua pretesa nei confronti del Comune per il servizio di che trattasi, senza alcun diritto a nuovi e/o maggiori compensi, essendo in tutto soddisfatta dal Comune medesimo con il pagamento del canone.

Pertanto la ditta è obbligata a prendere visione, oltre che del presente Capitolato Speciale di Appalto e degli allegati A, B, C e D allo stesso, di tutti i luoghi e le circostanze che possano influire nella determinazione dell'offerta che si intende pienamente remunerativa ed esaustiva.

A seguito della stessa, la ditta non potrà richiedere alcun compenso aggiuntivo per qualsiasi variazione delle quantità indicate nel presente Capitolato Speciale di Appalto e nell'allegato A allo stesso, che si intendono puramente indicativi.

In caso contrario, si procederà ai sensi degli artt. 15 e 16 del presente Capitolato nonché degli artt. 134 e segg. del D. Lgs 12 aprile 2006, n. 163.

La ditta affidataria emetterà ogni due mesi la fattura relativa ai corrispettivi sopra indicati da pagarsi entro 30 gg. dalla data di assunzione della stessa al Protocollo dell'Ente, in valuta legale presso la tesoreria comunale, e comunque successivamente al rilascio del D.U.R.C..

ART 35: DUVRI:

Codesta Amministrazione aggiudicatrice ha redatto il DUVRI, tale documento potrà essere aggiornato dallo stesso committente, anche su proposta dell'esecutore del contratto, in caso di modifiche di carattere tecnico, logistico o organizzativo incidenti sulle modalità realizzative; tale documento potrà, inoltre, essere integrato su proposta dell'aggiudicatario da formularsi entro 30 giorni dall'aggiudicazione ed a seguito della valutazione del committente.

ART. 36: INFORMAZIONE ALLA CITTADINANZA

La ditta aggiudicataria ha l'obbligo di provvedere ad informare la cittadinanza, a mezzo di manifesti da apporre sul territorio comunale, dell'avvio delle attività previste dal presente servizio, prima dell'inizio delle stesse e comunque entro 30 giorni dalla consegna.

Inoltre, è fatto obbligo alla ditta stessa di informare preventivamente gli abitanti delle aree interessate dai servizi di potatura ed interventi fito-sanitari, a mezzo di avvisi affissi presso le singole utenze indicando tempi e modalità di intervento.

Tali ultimi interventi dovranno essere preventivamente concordati con il Comando di P.M. per gli adempimenti di competenza.



COMUNE DI POLLENA TROCCHIA

PROVINCIA DI NAPOLI

SETTORE AMBIENTE – PROTEZIONE CIVILE – SERVIZI CIMITERIALI -
AUTOPARCO

ARTICOLO 37: AUTORIZZAZIONI E ISCRIZIONI

La ditta affidataria dovrà possedere le segg. autorizzazioni e/o iscrizioni :

A) iscrizione Albo Nazionale Imprese che effettuano la gestione di rifiuti di cui al D.M. 28.4.1998, n. 406, per la Categoria I ^, Classe non inferiore alla E) nonché Abilitazione di cui art. 212 D. Lgs. 152/2006 o, in alternativa, vista la circolare n. 4403 del 23.06.2009 da parte del Ministero dell’Ambiente nonché l’art. 212, comma 8, del D.Lgs 152/2006, iscrizione alla sezione regionale o provinciale dell’Albo Gestori Ambientali per l’esercizio delle operazioni di raccolta e trasporto dei rifiuti non pericolosi relativa ai rifiuti vegetali provenienti dalle aree verdi.

B) Certificato C.C.I.A.A. per le attività oggetto dell’Appalto, con indicazione relativa a procedure fallimentari degli ultimi cinque anni e con dicitura antimafia;

C) Certificato UNI EN ISO 9000 avente per oggetto le attività oggetto dell’appalto;

